



ДЛЯ ВАШИХ ЗАМЕТОК



Возьмите этот буклет с собой —
он все расскажет и протянет
лапу помощи!

- Где же это?!



ТОЧКА НА КАРТЕ



ДЛЯ ВАШИХ ЗАМЕТОК



- Чуть ниже края света:)

Темнота и свет

Чаще всего туристы отправляются в Норильск из Москвы поздним вечером или ночью. Большая часть полета проходит над абсолютно темным пространством, неизменным на протяжении долгого пути. Республика Коми, Северный Урал, северная часть Западно-Сибирской равнины — одни из самых мало-заселенных территорий России. Плотность населения здесь — один человек на 10 кв. километров! И только при подлете к Норильску среди темной тундры появляется сияющий остров. Не пропустите момент! Самолет проходит над Дудинкой на высоте, достаточной, чтобы разглядеть город.

Цель путешествия почти достигнута. Еще несколько минут, и самолет совершит посадку в аэропорту Алыкель города Норильска.



Перелет до
Норильска

км часы

Москва 2889 4.10

Санкт-Петербург 2827 4.00

Красноярск 1504 2.30

Полярный круг 300 —

Северный полюс 2400 —



+4
часа
с Москвой

Стандартное время:
UTC+07:00

Нет перехода
на летнее время



ПОЛЕЗНАЯ ИНФОРМАЦИЯ

ГОСТИНИЦЫ

Гостиничный комплекс «Полярная звезда»,
Ленинский проспект, 2
«Норильск», ул. Талнахская, 39а
«Талнах», ул. Первопроходцев, 15

РЕСТОРАНЫ/КАФЕ

«Полярная звезда», Ленинский пр., 2
«Персона», ул. Орджоникидзе, 4в
Пивной ресторан «Beer House»,
ул. Бегичева, 3а
«Ясен Перец», Ленинский пр., 39в
Кафе «Поляна»,
Ленинский пр., 45а
Ресторан «Гриль-Ферма»,
ул. Бегичева, 10
Кафе «Малина», ул. Орджоникидзе, 3

МУЗЕЙ ИСТОРИИ ОСВОЕНИЯ И РАЗВИТИЯ НПР

Ленинский проспект, 14

НОРИЛЬСКИЙ ЗАПОЛЯРНЫЙ ТЕАТР ДРАМЫ им. Маяковского

Ленинский проспект, 34

НОРИЛЬСКАЯ ХУДОЖЕСТВЕННАЯ ГАЛЕРЕЯ

ул. Талнахская, 78

КИНОТЕАТРЫ

Cinema Art Hall, ул. Орджоникидзе, 3
«Родина», Ленинский проспект, 7

Мемориальный комплекс «Норильская Голгофа»

Старый город, гора Шмитдиха

Первый дом Норильска

Ленинский пр., 14

Стадион «Заполярьник»

ул. Пушкина, 7а

Норильский плавательный бассейн

ул. Комсомольская, 13

СпортХолл «Айка»

ул. 50 лет Октября, 6

Кафедральный собор иконы Божией Матери «Всех скорбящих Радосте»

ул. Кирова, 11

Мечеть Нурд-Камаль

ул. 50 лет Октября, 2а

- Зачем так далеко?



«НОРД-ГОРОД»



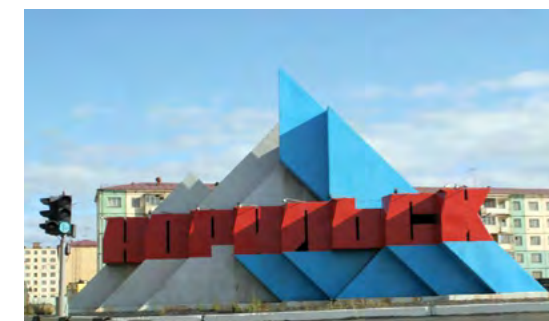
**- Да, от Кремля далековато...
Но наша земля богата!**

География

Норильск находится в самой северной части всей Евразии – на полуострове Таймыр. Оконечность Таймыра – мыс Челюскин – крайняя северная точка нашего материка. Через территорию полуострова протекает самая полноводная река России – Енисей. Таймыр расположен за Полярным кругом, в арктическом климате, поэтому во все времена желающих здесь жить находилось немного.

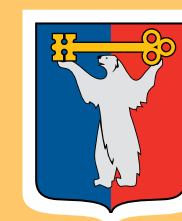
Кладовая

Норильские недра чрезвычайно богаты – содержат почти все элементы таблицы Менделеева. Но большую часть месторождений еще только предстоит открыть и освоить. На сегодня геологи исследовали не более одной десятой части территории Таймырского полуострова!



Строительство

В начале 20-го века геологи обнаружили на Таймыре несколько крупных месторождений полезных ископаемых. Основная стройка началась в 1930-е годы, в заполярном городе сразу предполагалось строить не только рудники, но и заводы, чтобы не вывозить сырье, а получать конечную продукцию на месте. Благодаря этому Норильск стал первым опытом строительства города за Полярным кругом.



Герб Норильска

Является городом краевого подчинения Красноярского края

Ni Nickel	Au Gold	Cu Copper	Ru Ruthenium
S Sulfur	Te Tellurium	Pt Platinum	Co Cobalt
Pd Palladium	Os Osmium	Ag Silver	Ir Iridium
Rh Rhodium			

Вот это богатство Севера!



- Где северные народы?



СЕВЕРЯНЕ



- Где они жили всегда — на просторах Таймыра

Коренные народы

С незапамятных времен на этих землях жили: долганы, ненцы, нганасаны, энцы и эвенки. У этих народов много общего. Они и сейчас остаются верны обычаям предков и продолжают традиционные занятия – оленеводство, рыболовство. Права коренных и малочисленных народов защищены законами РФ и Красноярского края.



Северный уклад

Многие коренные народы Севера берегут свой фольклор: сказки, исторические предания, бытовые рассказы. Сохранились традиционные верования, включающие почитание стихий природы: земли, солнца, огня и воды. Много среди коренных народов и православных.

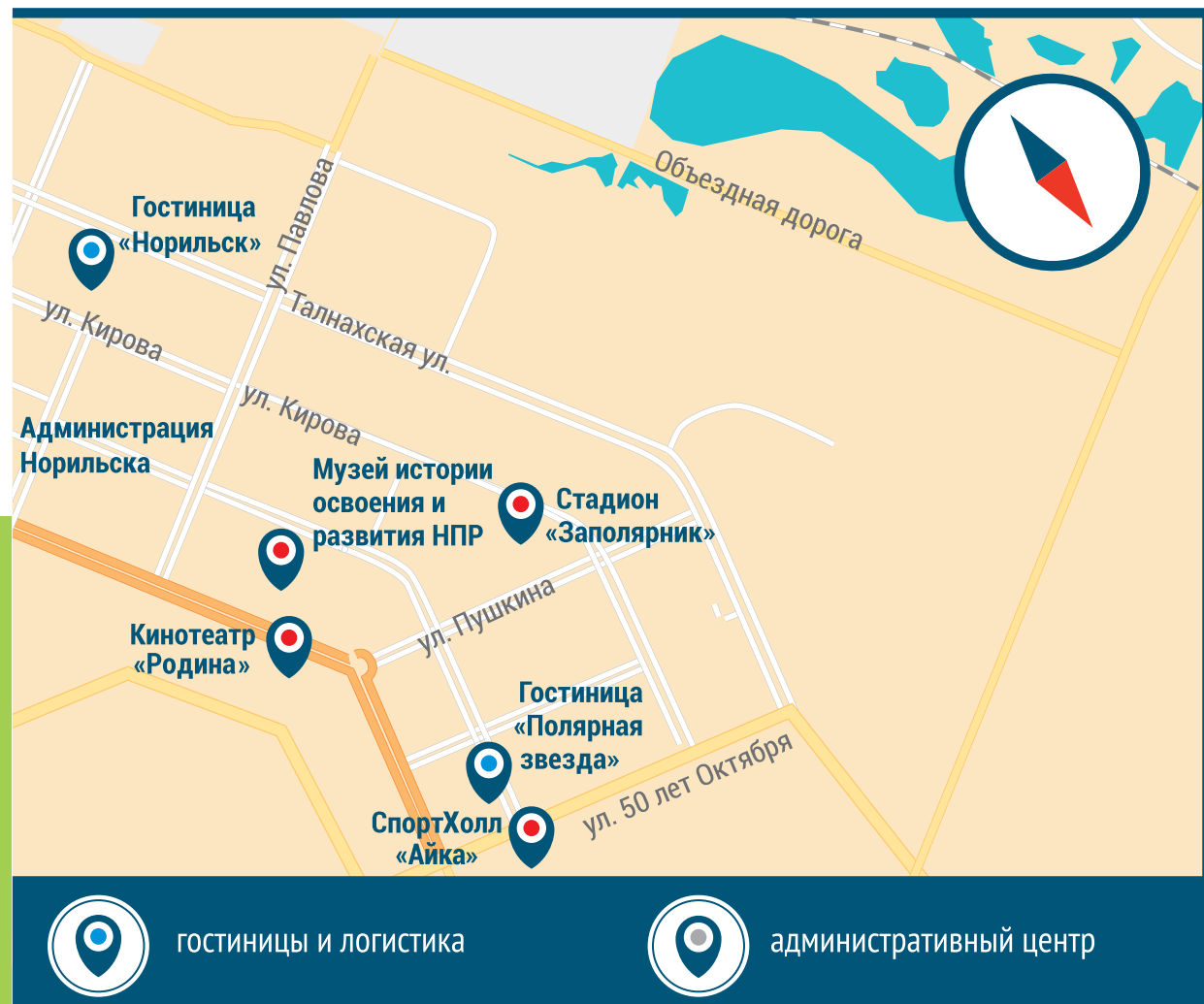
Праздники

У каждого народа собственные обычаи, традиции и самобытные черты. Уклад и образ жизни на суровом Севере согласованы с циклами природы и промыслово-олeneводческим календарем. Главный праздник – Хейро (Солнце) – связан с возвращением светила на небо после долгой полярной ночи.

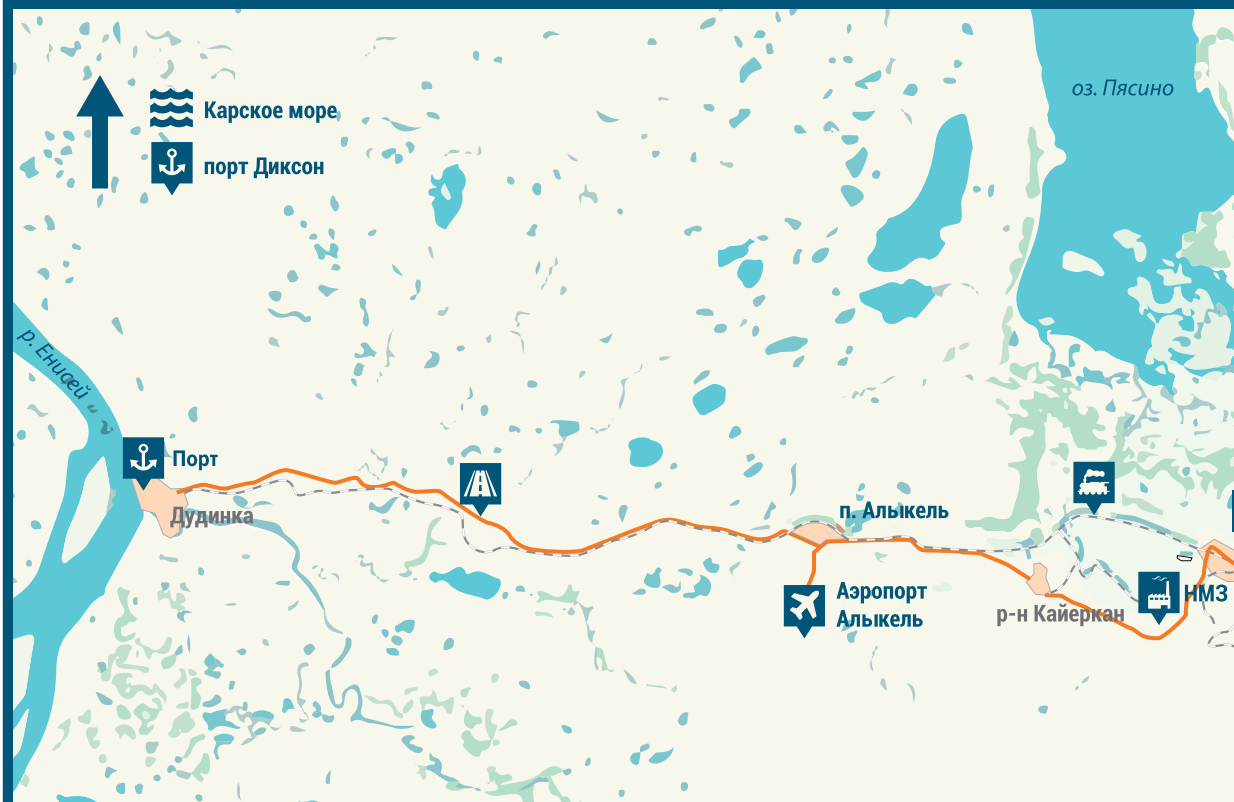
Численность в Красноярском крае



Образ жизни



НОРИЛЬСКИЙ ПРОМЫШЛЕННЫЙ РАЙОН



шоссе А382
 железная дорога
 НЗ Никелев (закр.)

- Кто же здесь живет?



ГОРОЖАНЕ



- Северные люди.
И этим все сказано

Покорители севера

Национальный состав современных норильчан разнообразен. Здесь живут русские, украинцы, азербайджанцы и другие. Сегодня население города почти целиком состоит из потомков людей, приехавших сюда во второй половине 20-го века, потомков заключённых Норильлага, амнистированных в 50-е годы, а также вновь приезжающих сотрудников «Норникеля». «Вахтовики» с «Большой земли» составляют небольшую часть горожан.

Профессии

Самые распространенные в городе профессии: металлург, горняк, геолог, энергетик, машинист, инженер, технолог. Не случаен и главный праздник Норильска – «День металлурга». А знаете ли вы, кто такие обогатители?*



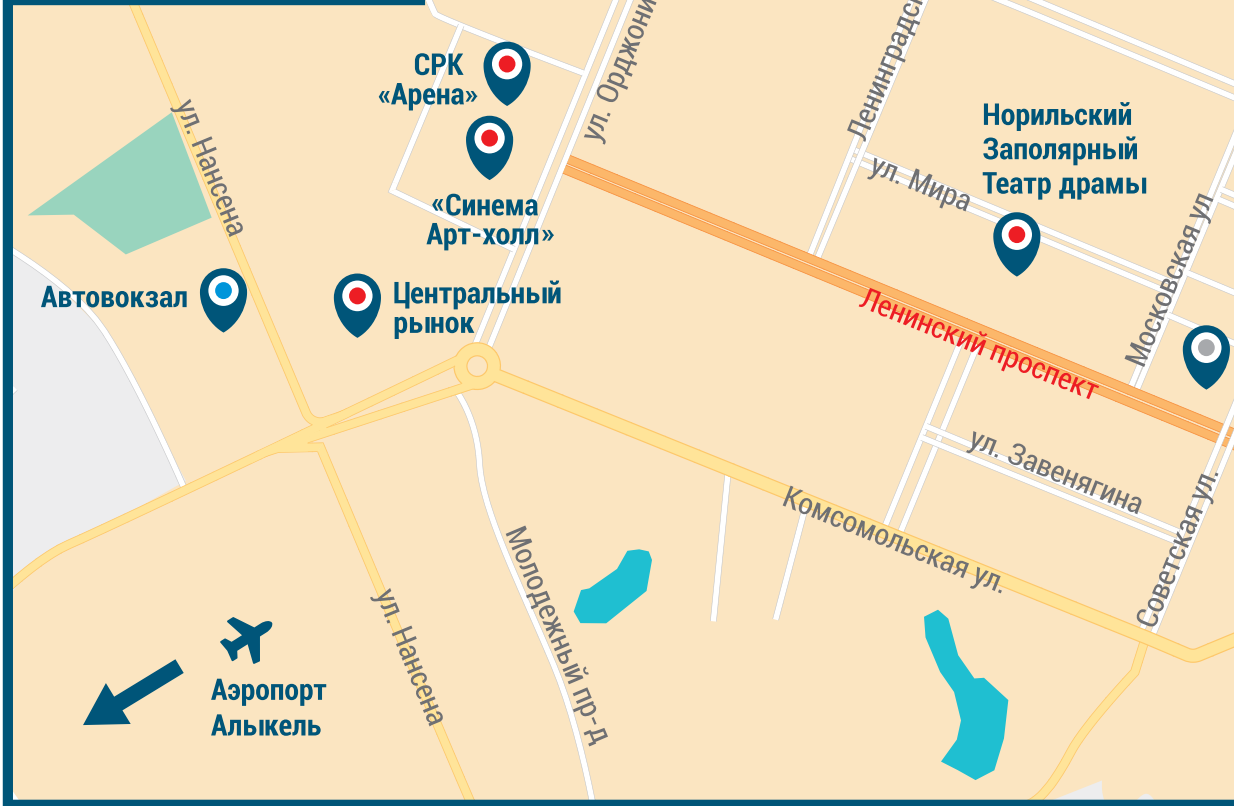
«Северный характер»

«Северный характер» – понятие, в полной мере относящееся к жителям Норильска. Норильчан отличают мужественность, стойкость, готовность делиться и приходить на помощь. «Северный характер» вырабатывается в суровых условиях жизни. Это осознанный баланс общих и личных интересов.



* Инженеры на фабриках, где руду обогащают до металлургического концентрата. Это чрезвычайно важная специальность.

НОРИЛЬСК



центральная улица
 туристические места



Средства индивидуальной защиты

Металлург

- Защитная каска/шлем**
Из жаропрочного материала
- Защитные очки/маска**
- Костюм**
Специализированный комплект для защиты от повышенных температур
- Обувь**
На толстой подошве со специализированным защитным подноском

- А шарфик надевать?



КАК ОДЕВАТЬСЯ



**- Одевайтесь как местные:
Больше! Лучше! Теплее!**

Климат

2/3 года среднемесячные температуры воздуха отрицательные. Безморозны только вторая и третья декады июня, июль и август. За зиму на территории Норильска выпадает до двух миллионов тонн снега (до 11 тонн снега в год на одного человека).



Одежда

Норильчане говорят так: «Настоящий северянин не тот, кто не боится холода, а тот, кто умеет

правильно одеваться!» Зимний стандарт одежды для приезжего: длинная шуба или хороший пуховик; теплое белье и настоящая зимняя обувь – валенки, унты или угги. Шарф и капюшон, которые могут спасти Вас от сильного ветра, – обязательны. И помните: рукавицы намного теплее перчаток.

Шубы

Шубами и меховыми пальто в Норильске никого не удивишь. Шубы для норильчан – не роскошь, а условие выживания. Зимой модно все, что тепло: от норки, песца и соболя, до кроличьего и даже искусственного меха.

Обращаются в Сочи к белому как снег норильчанину: - Вы почему такой бледный? У вас разве лета не было? - Лето было. Просто я в этот день работал...

- Чего отведать?



КУХНЯ СЕВЕРА



- Конечно же, северную рыбу и оленину!

Сугудай (сагудай)

Это блюдо популярно у северных народов. Его готовят из свежей/мороженой северной рыбы: сига, муксуна или омуля – буквально за 15 минут. Рыба не подвергается термической обработке. Блюдо считается деликатесом и отличной закуской. Обязательно его попробуйте!



Оленина

Одно из главных национальных таймырских блюд. Готовят ее по-разному: жарят, тушат, вялят, варят супы и делают котлеты. Свежее мясо продается в гастрономах и кулинариях. А в качестве гостинца обязательно привезите колбасу из оленины или юколу – сушено-вяленую оленину.



Рыба

Северная рыба – гордость всего Таймырского полуострова. В местных озерах водится чир, сиг, муксун, нельма, голец. Традиционные рыбные блюда можно отведать практически в любом ресторане города. Не упустите шанс!



Одежда норильчан



для тепла

для «статуса»

Как защитить себя от мороза



Носить обувь с толстой и нескользящей подошвой



Использовать жирный питательный крем для лица и рук



Носить варежки, а не перчатки



Всегда надевать шарф. В случае сильного ветра можно закрыть лицо

Сугудай



Нарезать филе рыбы кусками, примерно 2x2 см (до 4x4 см)



Переложить в миску, посолить, добавить лимонный сок, поперчить



Добавить кольца свежего лука, сбрызнуть растительным маслом



Хорошо потрясти. Оставить минут на 10 мариноваться в холодильнике



Затем добавить нарезанную зелень, снова плотно закрыть крышкой на 5-10 минут



Любая северная рыба



Лук



Лимон



Черный перец



Соль



Растительное масло



Уксус



Зелень

- Что такое «активировка»?



ДЕТИ



- Ну, это каждый норильский школьник знает:)

Учеба

Из-за непогоды (экстремальный мороз, штормовое предупреждение или черная пурга) норильские школьники, особенно младшие, могут половину учебного года не ходить на занятия. Но потом им приходится наверстывать упущенное.



Словечки

Как в любом регионе, в Норильске есть «свои» словечки, понятные только местным жителям. Для школьников самое желанное слово «активировка» – отмена занятий из-за непогоды. Когда норильчане едут в отпуск, то говорят «поехать на материк», т.е. за пределы Норильска (хотя сам город, конечно же, находится на материке). «Тундровик» – охотник, опытный проводник в тундру. А еще надо говорить «рудник», и ни в коем случае не называть горняков шахтерами.



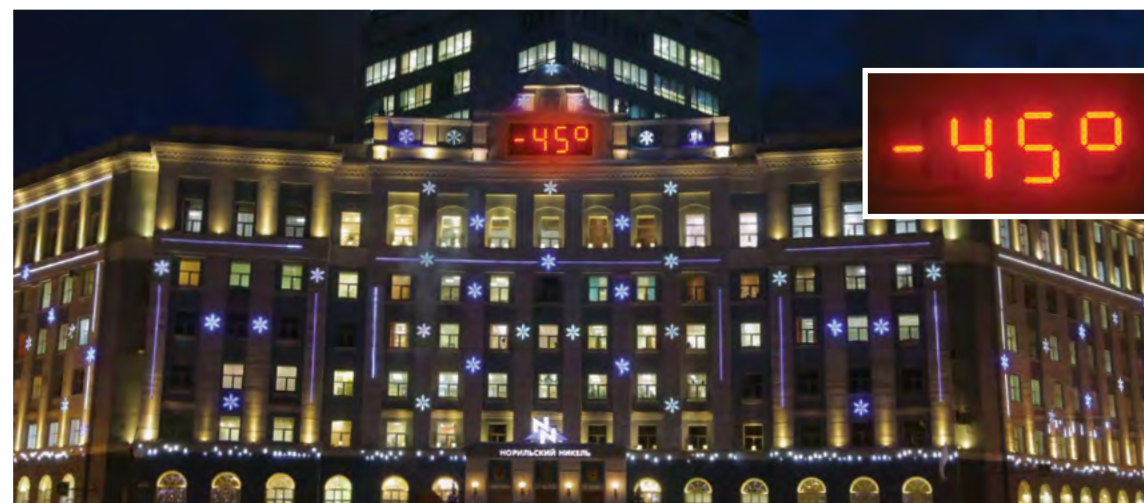
Два времени года

Весна и осень пролетают в городе почти незаметно. Снег стремительно тает в середине июня, а в середине октября уже можно встать на лыжи. Норильчане шутят, что их дети знают только два времени года: короткое лето и долгую зиму (она длится здесь почти 9 месяцев).

- Здесь бывает тепло?



ХОЛОДНО



- Бывает...

Мороз и ветер

Две главных напасти города – мороз и ветер. Зимой морозы достигают -56°C . Средняя скорость ветра – 7 м/сек, максимальная – 34 - 40 м/сек.



Лето

Годовой разбег между максимальной и минимальной температурами в Норильске составляет 96°C . Средняя летняя температура тут $+10,7^{\circ}\text{C}$. Но в иные годы лето бывает аномально теплым. Так, летом 2016 года был установлен рекорд по продолжительности максимальных температур: более месяца воздух стабильно прогревался до $+30$ градусов.

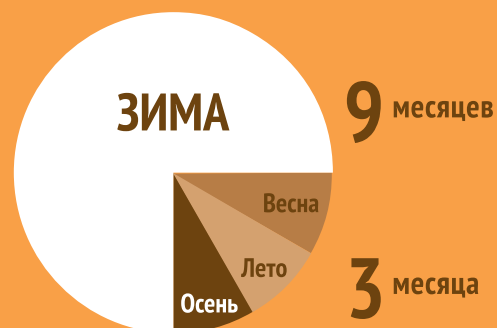
Рекорды

29 января 2014 года термометр на Гвардейской улице в центре города показывал -64°C ! Что в сочетании со скоростью ветра на тот момент дало ощущение -118°C !!

«Активировка»



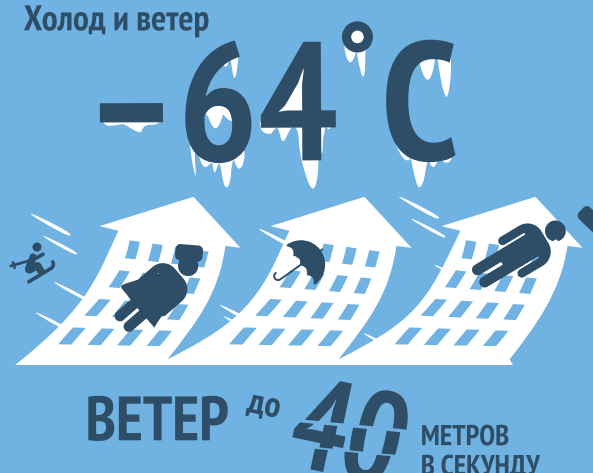
Длительность времен года



Высота сугробов в городе



Холод и ветер



- Заполярный мегаполис?..



АРХИТЕКТУРА



- Да, крупнейший город в Заполярном мире!

Дома спиной

Подъезжая к Норильску из аэропорта, можно увидеть странную планировку – здания стоят не в шеренгу (как везде), а уступом. Это – ветрозащитная планировка. Строения работают в качестве своеобразных «ветроломов», рассекая снежные массы во время метелей. Такие дома всегда стоят «спиной» к окраинам города, а своими подъездами и «лицами» внутрь дворов.



Фонари

И уличные фонари в Норильске установлены не как «у всех»! Часто они размещаются не на тротуарах, а строго по центру улиц. Не для экономии! Каждую зиму дороги в городе заметают сотни тонн снега. И такое размещение фонарей позволяет снегоуборочной технике свободно чистить улицы.

Дома на сваях

Все норильские многоэтажки построены на сваях... Можно подойти к жилому дому, нагнуться и увидеть соседнюю улицу! Почему так устроено? Из-за вечной мерзлоты. Каждый дом – источник тепла. Что произойдет, если поставить утюг на лед? Так и здесь – слой мерзлоты растопится, дом упадет. С конца 1950-х годов здания в Норильске строят на вмороженных в грунт свайных полях. Подвалов в таких домах нет.

Дома на сваях – схема



Ветрозащитная планировка



Норильск – самый грязный город?



ЭКОЛОГИЯ



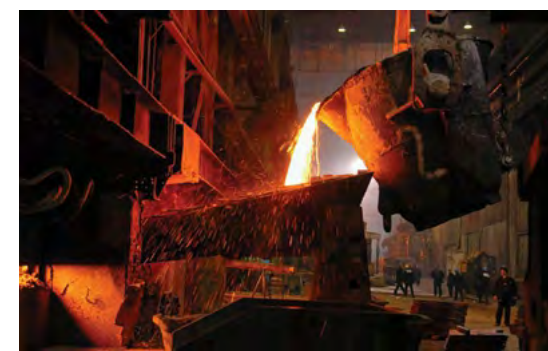
- Уже нет!

Экологическая обстановка

Город, где находятся мощные металлургические предприятия, не может быть идеально чистым. Но показателен факт: производству уже более 80 лет, а рядом (по сибирским меркам) находится уникальный заповедник – плато Путорана – природный памятник, внесенный ЮНЕСКО в список объектов Всемирного наследия.

Озеро Долгое

В самом Норильске есть небольшое озеро, которое не замерзает даже в сильные морозы. На самом деле это не озеро, а резервуар технической воды для городской ТЭЦ. Но в прежние времена на песчаном пляже и загорали, и купались. Сейчас купание в озере строго запрещено.



Заккрытие завода

В 2016 году был закрыт Никелевый завод, расположенный в черте города, – что значительно улучшило экологическую обстановку. В Норильске основные экологические угрозы связаны с тем, что богатство рудных отложений отягощено наличием большого количества серы. Активное внедрение линий по улавливанию диоксида серы приведет к снижению выбросов на 75%.

Заккрытие Никелевого завода



В 2016 году

Редкие виды фауны Таймыра



Снежный медведь



Снежный баран



Овцебык



Гусь-пискулька

- Где отдохнуть?



ОТДЫХ



- Конечно, на северной природе!



Озера

Основными местами отдыха горожан являются многочисленные озера. В летнее время особенно популярны озера Лама, Глубокое, Пясино. Зимние выезды можно предпринимать только с местными жителями и обязательно сообщив о своем маршруте.



Походы

Многие жители выбирают активный летний отдых, отправляясь в походы в тундру с рюкзаками, палатками и надувными лодками.

Рыбалка и охота

Летом и зимой многие норильчане увлекаются ловлей рыбы. А весной и осенью – охотой. Преимущественно на птиц. В городе более 5 тысяч официально зарегистрированных охотников.

Лыжи

Город окружен горами, поэтому популярны горные лыжи. Из-за климата местный «высокий сезон» – апрель/май.

Можно поймать



Можно увидеть



- Что тут необычного?



«ФИШКИ» ГОРОДА



- В Норильске почти все необычно для приезжего

Яркие фасады

Черная ночь и белый снег. Скромная цветовая гамма доминирует в этих широтах большую часть года. Цветные дома в Норильске – попытка раскрасить окружающий мир. Но буйство красок встречается здесь не только на улицах, оно характерно и для интерьеров детских садов, магазинов и даже офисов.

Наизнанку

Куда ни глянь – повсюду можно увидеть выведенные на поверхность технологические коммуникации и проложенные трубы. Еще одно последствие жизни на вечной мерзлоте. По улицам коммуникации проходят в каналах 2 на 2 метра. Если канал двухъярусный, вверху – тепло и холодная вода, внизу – канализация и электричество. Все коммуникации – и промышленные, и гражданские – находятся исключительно над землей, на виду.

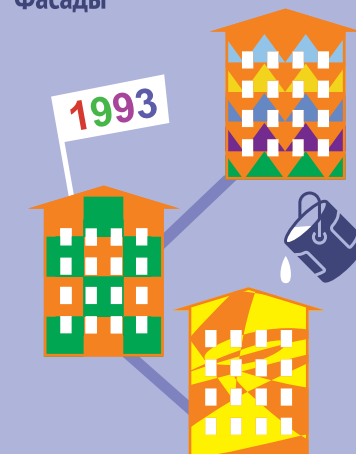
А как бы выглядели Москва или Питер, если бы достать из-под тротуаров? Для туристов это решение выглядит устрашающим, но не лишенным индустриальной эстетики.



Большие цифры

Номера некоторых домов в Норильске написаны прямо на стенах трехметровыми цифрами. Причина гигантомании – сильнейшие метели. Ослепляющая пелена из снега и яростный ветер делают для людей невозможным привычное ориентирование в пространстве. В метель «работают» только «крупные формы».

Фасады



Ярко раскрашивать фасады придумал главный архитектор Норильска в 1993 году

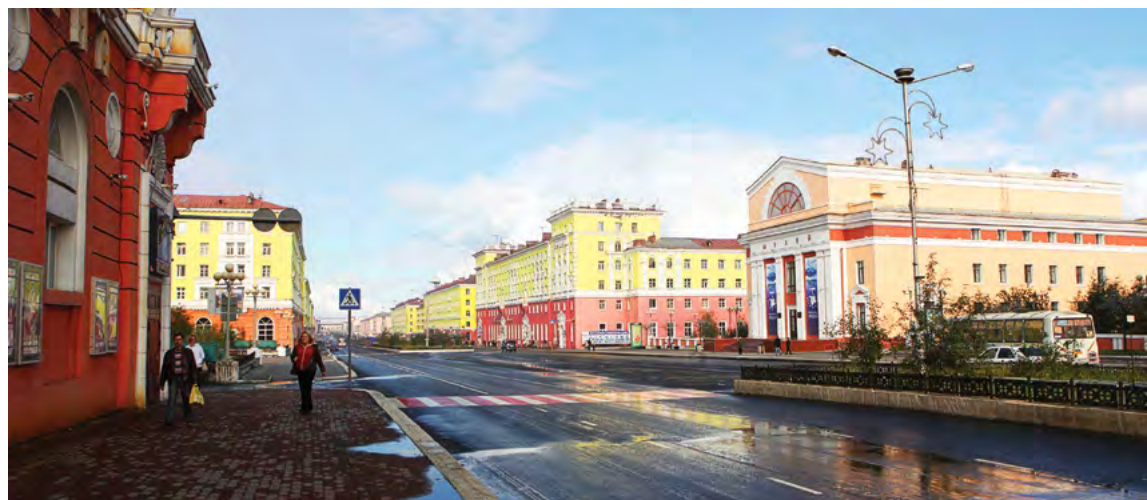
«Наружу»



- Где гулять и покупать?



В ЦЕНТРЕ



- Есть место, где вы найдете все

Магазины

За покупками – на Ленинский проспект! Именно здесь представлен максимальный выбор услуг и товаров. На одной улице собраны более трети городских ресторанов, а в магазинах все необходимое найдут как норильчане, так и гости северного мегаполиса.



Легенда

Магазины на Ленинском проспекте следуют буквально друг за другом. И это не случай-

ность. Согласно городской легенде, в 60-е годы существовал проект стеклянного купола над всем проспектом – проект «галереи вечного лета» со своим микроклиматом! Говорят, из-за цены от него отказались. А парадные фасады Ленинского и плотное соседство магазинов и кафе продолжают «подпитывать» красивую легенду.

Театр

Культурным центром города по праву считается Норильский Заполярный театр драмы имени В. Маяковского, который является самым северным театром в мире. Первые творческие коллективы появились в конце 30-х годов в отделениях Норильлага как метод «культурно-воспитательной работы».

- Как ЕГО увидеть?



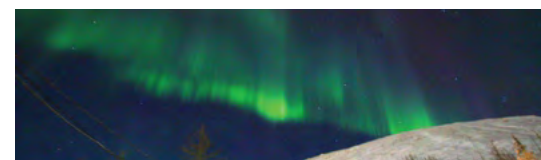
СЕВЕРНОЕ СИЯНИЕ



- Вам должно повезти!

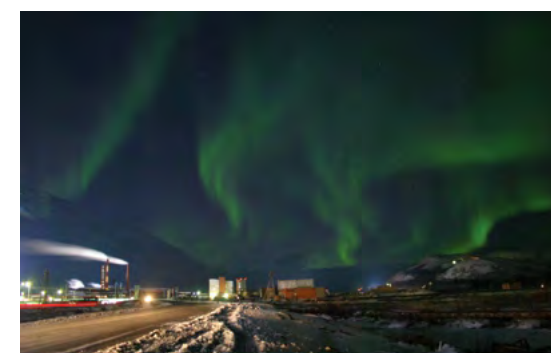
Явление

Северное (правильнее – полярное) сияние – это сложный физический процесс, происходящий в верхних слоях атмосферы Земли. Явление встречается как в северном полушарии, так и в южном – ближе к полюсам. Местные жители говорят, что норильское северное сияние отличают зеленоватый оттенок и специфическое мерцание.



Где увидеть

К сожалению, в городе наблюдать это явление природы непросто. Мешает электрический свет фонарей. Чистое небо и темнота – вот идеальная обстановка, чтобы насладиться полярным сиянием...



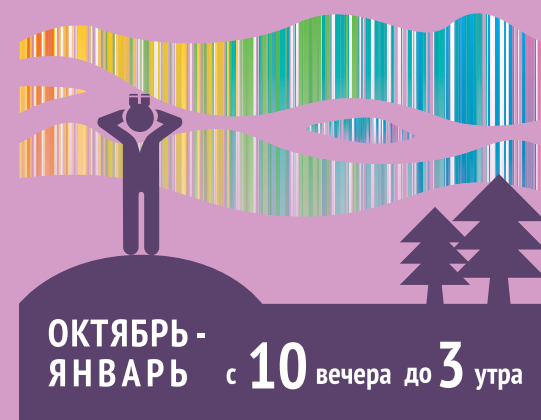
Фотографирование

Охотиться за ним лучше всего в период с октября по январь, между десятью часами вечера и полночью. На лучших снимках свечения всегда есть пейзаж – так лучше виден масштаб явления. Желательно использовать широкоугольный объектив, ручные настройки камеры и штатив. Всегда пригодятся запасные аккумуляторы – на холоде их заряд расходуется быстрее.

Проект купола над центральной улицей



Время наблюдения



Чтобы сфотографировать, нужны:



фотоаппарат



штатив



широкоугольный объектив

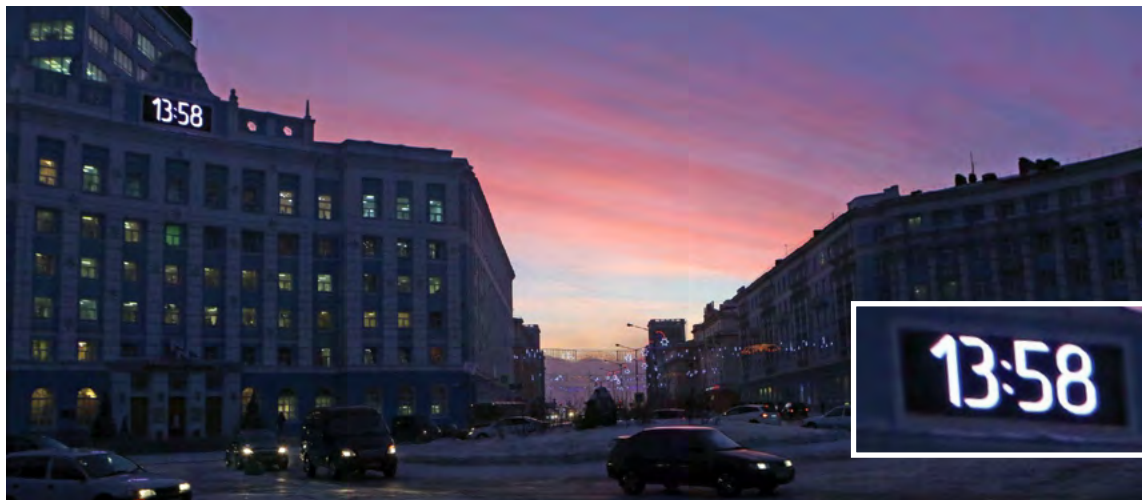


несколько аккумуляторов

- Когда будет день?



ПОЛЯРНАЯ НОЧЬ



- У нас всегда после длинной ночи наступает длинный день...

Полярная ночь

Полярная ночь наступает 30 ноября и длится 45 суток до 13 января включительно. К слову, это явление не всегда означает полную темноту в течении 24 часов. Так, Солнце в Норильске просто не поднимается над горизонтом – в полдень небо немного светлеет, и люди некоторое время могут обходиться без дополнительного света. Абсолютно темные (или полные) полярные ночи более характерны для южного полушария.



Сумеречные ночи

Сумеречные ночи здесь бывают в течение 30 суток, по 2 раза в год: с 27 марта по 26 апреля и с 15 августа по 15 сентября. Белые ночи, известные большинству туристов по северной столице России, в Норильске наступают дважды на 23 дня и бывают с 27 апреля по 19 мая и с 25 июля по 15 августа.



Полярный день

Полярный день – удивителен, как и полярная ночь. В Норильске длится 68 суток – с 19 мая по 25 июля, все это время солнце не заходит, а описывает круг над линией горизонта. Подумайте, почему полярный день длится дольше, чем полярная ночь?*

*Этот вопрос задан в интернете в 2017 году. Ответ: в Норильске полярный день длится дольше, чем полярная ночь, потому что в это время солнце находится выше над горизонтом, чем во время полярной ночи.

- Пригласили?



У НОРИЛЬЧАН



- Прекрасно! Норильчане очень гостеприимны!

Транспорт

Общественный транспорт города стабильно работает даже в непогоду. Во время метелей и сильных снегопадов автобусы, собравшись в колонны, двигаются прямо за снегоуборочной техникой. Кстати, в Норильске более десятка служб такси, а их расценки заметно ниже столичных.



Окна

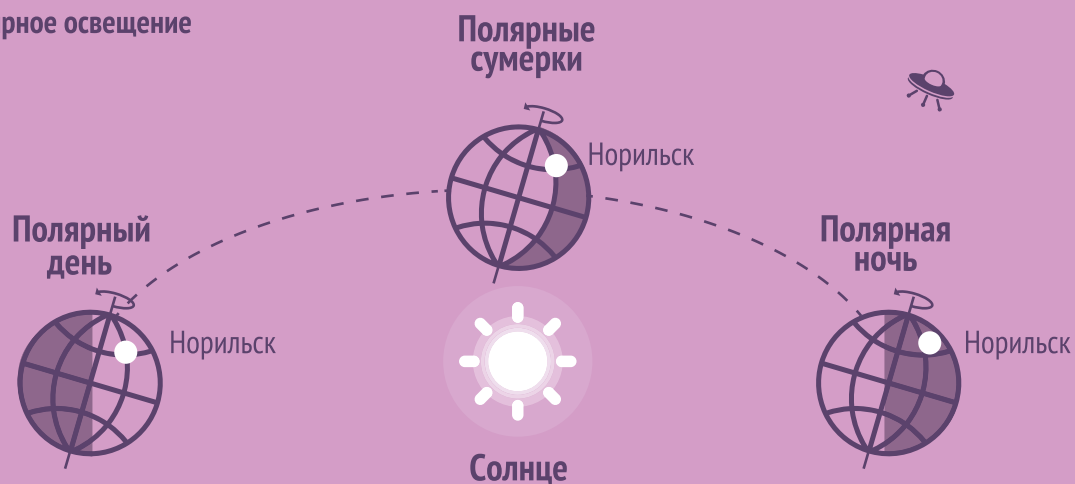
Для защиты от холода в северных городах часто используют двухкамерное остекление.

Окна делают не из двух стекол (как обычно), а из трех, разделенных двумя воздушными камерами. В полярную ночь, пытаясь компенсировать отсутствие солнца, некоторые горожане устанавливают в оконные рамы лампы дневного света.

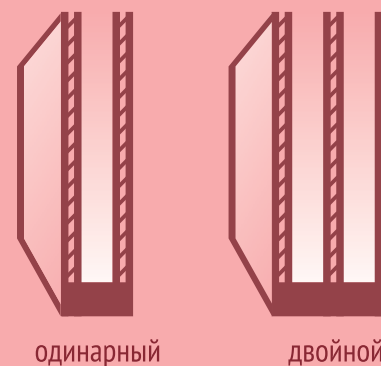
Интернет

В сентябре 2017 года в Норильск пришел широкополосный Интернет. Оптоволоконную линию связи протянули в город из Нового Уренгоя через Игарку и Снежногорск по вечной мерзлоте и дну Енисея. Она устойчива к самым суровым климатическим условиям. Доступ к высокоскоростному интернету получили 180 тыс. жителей Норильска, 20 тыс. жителей Дудинки. А гости города теперь могут легко делиться фото из путешествия за Полярный круг в сети.

Полярное освещение



Окна



Для сохранения тепла в Норильске используют двойной стеклопакет

Транспорт



Во время метелей и сильных снегопадов автобусы передвигаются колоннами вслед за снегоуборочной техникой

- Что такое «СМП»?



ПУТЬ



- Для жителей севера это настоящая дорога жизни!

Северный морской путь

Главную транспортную артерию севера – Северный морской путь – можно увидеть, доехав до Дудинки (90 км, два часа пути). Этот город-порт для Норильска бесценен. Конечно, есть авиасообщение, но стабильность, объемы, цены доставки грузов по воздуху и по воде не сопоставимы. По морю – и больше, и дешевле. Круглогодично СМП работает всего с 1978 года. И только благодаря бесперебойной работе флота, особенно специальных контейнеровозов ледокольного класса, цены в магазинах находятся на приемлемом уровне.



Маршрут

Российская часть СМП проходит от Баренцева до Берингова моря. Дудинка – один из важнейших портов СМП, который круглогодично связан по морю с Архангельском и Мурманском, а летом с Красноярском и Диксоном – по Енисею. Грузооборот – около 1,3 млн. тонн в год.

А знаете ли вы, через сколько морей проходит Северный морской путь?*

Железная дорога

Норильск-Дудинка – одна из самых северных железных дорог в мире. До 1998 года обслуживала пассажиров, сегодня служит только для грузоперевозок. Крупнейшая изолированная железная дорога России с широкой колеей.



* Шесть: Баренцево, Карское, Лаптевых, Восточно-Сибирское, Чукотское, Берингово.

- А когда все началось?



ИСТОРИЯ



- У Норильска непростая история, и 1921^{-ый} — ее начало...

Первый

Выходы медных руд были обнаружены еще в 1865 году купцами Сотниковыми Петром и Киприяном, которые и начали разрабатывать их вместе с енисейским золотопромышленником и пароходо-владельцем Александром Кытмановым. Киприян Сотников построил и первую медеплавильную печь. Но по-настоящему первым норильчанином стал ученый-геолог Николай Урванцев. Он составил полную геологическую карту окрестностей, а первый дом, построенный его экспедицией в 1921 г., сохранился до сих пор. Сейчас это музей.



ГУЛАГ

«Норильский исправительно-трудовой лагерь» просуществовал с 1935 года по 1956. Его задачами было построение Норильского комбината и освоение территории. В память о жертвах в Норильске возведен Мемориал жертвам политических репрессий «Норильская Голгофа», расположенный у подножия горы Шмитдиха на месте лагерного кладбища.



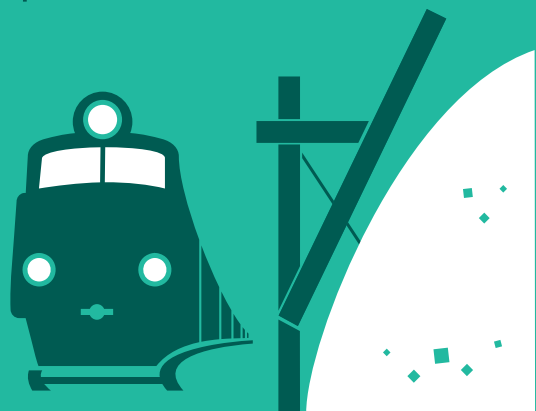
Знаменитости

Лев Гумилев (знаменитый историк, сын великих поэтов Анны Ахматовой и Николая Гумилева) провел в лагере 8 лет. В одно время в Норильском Заполярном театре драмы работали актеры Георгий Жженов и Иннокентий Смоктуновский.

Протяженность СМП



Снегозащитные щиты против снежных заносов



Основные даты



НОРИЛЬЛАГ

